



SUPPLEMENT

WinBOSS

WERSJA 8.80



## Spis treści

<b>Wstęp</b> .....	<b>3</b>
<b>KSeF – Krajowy System e-Faktur</b> .....	<b>4</b>
Przygotowanie WinBOSS do współpracy z KSeF – pierwsze czynności .....	4
Środowisko KSeF Demo i produkcyjne .....	4
Przygotowanie do przesyłania/pobierania faktur do/z bazy KSeF.....	5
<b>SPRZEDAŻ</b> .....	<b>8</b>
Przesyłanie faktur do KSeF z ewidencji: faktur sprzedaży, faktur zaliczkowych i korekt ....	8
Ewidencja KSEF .....	10
Uwzględnienie pól o jednostkach samorządu terytorialnego, członku grupy VAT oraz roli odbiorcy .....	10
Wydruk kodu QR na fakturze KSeF.....	11
JPK_V7M(3) i JPK_V7K (3).....	11
<b>ZAKUP</b> .....	<b>12</b>
Wpisanie nr KSeF do faktury zakupu.....	12
Dopisanie faktury zakupu z KSeF.....	12
Wczytaj z pliku xml .....	12
Pobierz z KSEF listę.....	14
<b>ADMINISTRATOR</b> .....	<b>15</b>
Obsługa KSEF.....	15
Pobieranie tokenu i numeru referencyjnego DEMO .....	15
Certyfikat dla faktury OFFline.....	15
Pobranie kluczy publicznych .....	15
KSEF - przejście na wersję produkcyjną .....	16
Sprawdzenie tokenów wstawionych użytkownikom.....	16
<b>FINANSE</b> .....	<b>17</b>
Generowanie pliku JPK_KR_PD .....	17
Słownik znaczników.....	17
Zmiany w Ewidencji Planu Kont .....	17
Generowanie pliku JPK_KR_PD.....	18

# Wstęp

Przekazujemy Państwu wersję 8.80 systemu WinBOSS.

Wszystkie zmiany zostały opisane w niniejszym suplemencie do instrukcji. Prosimy o zapoznanie się z jego treścią przed wykonaniem aktualizacji i przed rozpoczęciem korzystania z nowej wersji.

Zalecamy przeprowadzenie instalacji wersji 8.80 przez Autoryzowanego Partnera Boss Plus.

Życzymy Państwu przyjemnej pracy.

*Zespół BOSS PLUS*

# KSeF – Krajowy System e-Faktur

## Przygotowanie WinBOSS do współpracy z KSeF – pierwsze czynności

W module **Sprzedaż** wypełniamy parametry KSeF:

Sprzedaż-> *Administracja*-> *Administracja*-> *Parametry*-> *KSeF – parametry*

### ***Integracja z KSeF:***

Włączamy tu obsługę KSeF, podajemy też katalog dla zapisu plików wysyłanych i pobieranych z KSeF.

### ***Dane podatnika:***

Wpisujemy dane podatnika; będą one wpisywane do pliku faktury

W module **Administrator** wywołujemy funkcję:

### ***KSEF-> Pobranie kluczy publicznych.***

Funkcja powinna być wykonana na początku współpracy z KSeF, nie wymaga autoryzacji.

Następnie **przypisujemy użytkownikom tokeny** pobrane ze strony:

<https://ksef.podatki.gov.pl/aplikacja-podatnika-ksef-20/aplikacja-podatnika-ksef-20-wersja-przedprodukcyjna-demo> (dla wersji przedprodukcyjnej)

(dla wersji produkcyjnej: <https://ksef.podatki.gov.pl/aplikacja-podatnika-ksef-20> )

w funkcji Administrator-> *Zarządzanie systemem*-> *KSEF* -> *Pobieranie tokenu i numeru referencyjnego*

## Środowisko KSeF Demo i produkcyjne

Początkowo obsługa KSeF jest ukryta, ponieważ do dnia 31.03.2026 r. nie jest jeszcze obligatoryjna. System domyślnie ma ustawiony adres do łączenia z bazą przedprodukcyjną (Demo). Praca w środowisku demo umożliwi zapoznanie się z obsługą KSeF. Włączenia obsługi KSeF dokonujemy w:

*Sprzedaż*-> *Administracja*-> *Administracja*-> *Parametry*-> *KSeF – parametry*-> *Integracja z KSEF*.

**Działanie środowiska przedprodukcyjnego (Demo)** jest analogiczne do systemu produkcyjnego z tą różnicą, że znajdujące się tam dane nie są dokumentami księgowymi.

Faktury wystawione w środowisku przedprodukcyjnym (Demo) nie będą wywierały żadnych skutków prawnych i po określonym czasie zostaną usunięte z systemu. Proponujemy najpierw zapoznać się z obsługą KSeF w środowisku Demo. Można wysyłać faktury do bazy KSeF bez skutków prawnych. W ewidencji faktur będą zapisywane numery nadane w KSeF.

Przed podjęciem pracy w bazie produkcyjnej KSeF dane te mogą zostać usunięte.

## Przejsie do wersji produkcyjnej

Funkcja przejścia na środowisko produkcyjne jest w Administratorze systemu *Administrator-> Rozpoczęcie współpracy z KSEF produkcyjnym*. Funkcja ta spowoduje opcjonalnie skasowanie w bazie WinBoss danych z kontaktów z bazą DEMO (m.in. numerów KSeF nadanych fakturom).

Po zmianie środowiska logujemy się na stronie dla wersji produkcyjnej skąd pobieramy nowe tokeny dla użytkowników i zapisujemy je odpowiednim użytkownikom. W ustawieniach WinBoss sprawdzamy poprawność parametrów KSeF. Wszystkie dokumenty będą od teraz wysyłane do produkcyjnej bazy KSeF. Pobieramy również klucze publiczne.

### **UWAGA!!**

**Przejsie do wersji produkcyjnej jest czynnością jednorazową i nieodwracalną**

## Przygotowanie do przesyłania/pobierania faktur do/z bazy KSeF

Współpracę z KSeF rozpoczynamy od zalogowania się na stronę:

<https://ksef.podatki.gov.pl/aplikacja-podatnika-ksef-20/aplikacja-podatnika-ksef-20-wersja-przedprodukcyjna-demo>

(dla wersji produkcyjnej: <https://ksef.podatki.gov.pl/aplikacja-podatnika-ksef-20>),

gdzie po dokonaniu autoryzacji można wygenerować i pobrać token dla użytkowników, którzy będą komunikowali się z bazą KSeF.

Token może być indywidualny dla każdego użytkownika lub jeden dla wszystkich użytkowników z takimi samymi uprawnieniami.

Kod ten przypisujemy użytkownikom w module Administrator:

*Administrator-> Ksef-> Pobieranie tokenu i numeru referencyjnego*

Następnie w module Sprzedaż/Zakup wypełniamy parametry KSeF:

*Administracja-> Administracja-> Parametry-> KSeF – parametry*

KSeF – Parametry

**Integracja z KSEF**

Dane podatnika

Parametry

Specyfikacja

Dodatkowy Opis

Stopka

Wyjście

## Integracja z KSEF

Włączamy tu obsługę KSeF oraz ewentualnie wysyłanie faktury do KSeF zaraz po jej zablokowaniu, a także zamykanie otwartych sesji przy wyjściu z modułu.

Podajemy też katalog dla zapisu faktur w formacie xml.

```
Integracja z KSEF

[X] Obsługa KSEF
[ ] Wyślij dokument do KSEF po zablokowaniu
[ ] Zamknij otwarte sesje przy wyjściu z modułu

Katalog komunikacji z KSeF: S:\SM\SOT\XML\

[OK]
```

**Dane podatnika:** (można skorzystać z opcji „WCZYTAJ Z DANYCH FIRMY” i ewentualnie uzupełnić).

```
[WCZYTAJ z DANYCH FIRMY]

Identyfikator podatkowy NIP podatnika (tylko cyfry): 5862167605
Nazwa:BOSS PLUS sp.z o.o.

KodKraju: PL
KodPocztowy: 81-533
Miejscowość: GDYNIA
Pocza: GDYNIA
Województwo: POMORSKIE
Powiat: WEJHEROWO
Gmina: GDYNIA
Ulica: KŁAJPEDZKA
NrDomu: 7D
NrLokalu:

E-mail: XY@WP.PL
Telefon kontaktowy:
```

**Parametry** – uzupełniamy tu dodatkowe parametry np. metoda kasowa, zwolnienia, ...

```
KSeF
Parametry

Metoda kasowa: [ ]
[ ] Zwolnienie od podatku na podstawie: [przepisu ustawy ]v
wskaz przepis:

[ ] podatnik niebędący osobą fizyczną
( ) osoba fizyczna

FAKTURY W WALUCIE OBCEJ
Rachunek PLN dla płatności MPP: [ ustaw ]

[OK]
```

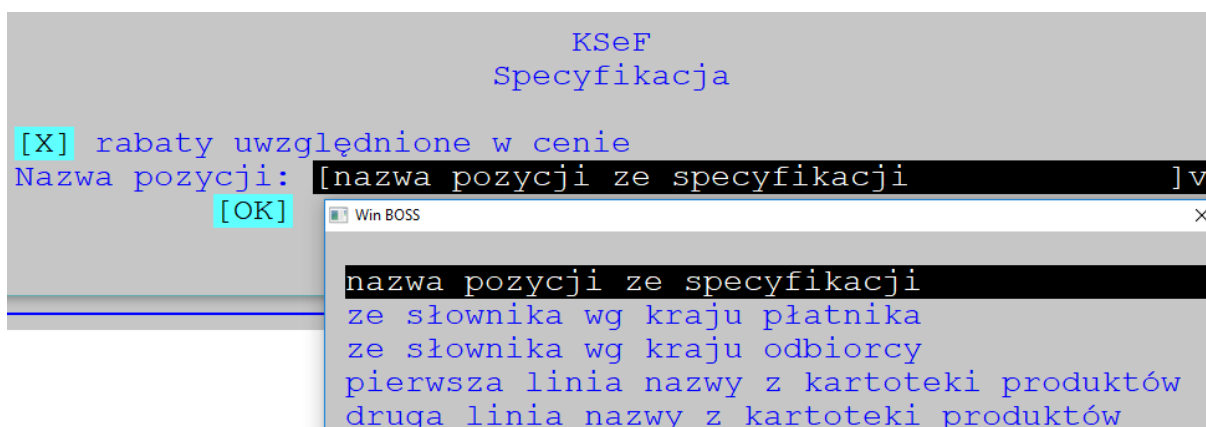
Parametr dla Faktury w walucie obcej: „Rachunek PLN dla płatności MPP”:

Wybór rachunku z listy: kod banku + numer rachunku. Na liście pokazywane są pozycje gdzie:

- kodek waluty jest PLN
- rachunek nie jest rachunkiem VAT
- rachunek jest aktywny

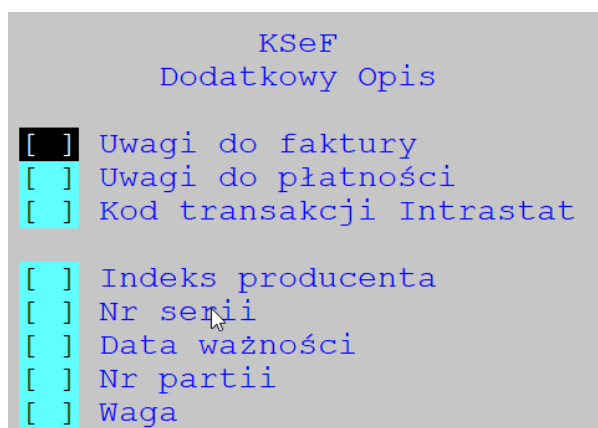
Jeżeli Faktura jest w walucie obcej i ma zaznaczenie MPP, to w tworzonym xml dopisywana jest nowa sekcja RachunekBankowy, gdzie wybrany numer rachunku dopisywany jest z etykietą 'NrRB', a jako 'OpisRachunku' wpisywany jest tekst: 'Rachunek PLN dla płatności MPP' (NazwaBanku nie jest podawana).

**Specyfikacja** (parametry dotyczące pozycji faktury)

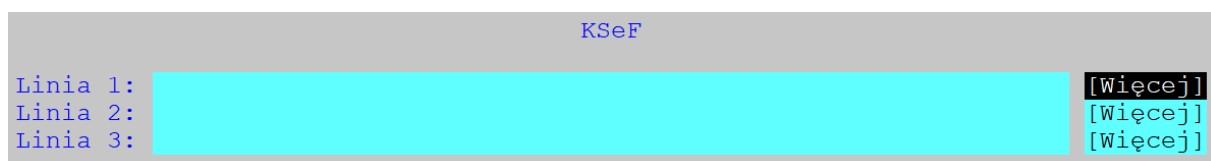


**Dodatkowy opis**

Zaznaczamy informacje, które chcemy przekazać na fakturze



**Stopka**



# SPRZEDAŻ

## Przesyłanie faktur do KSeF z ewidencji: faktur sprzedaży, faktur zaliczkowych i korekt

Przesłać do KSeF można każdą fakturę po dopisaniu jej do ewidencji i zablokowaniu.

Faktury można wysyłać z ewidencji Faktur sprzedaży, Faktur zaliczkowych oraz Korekt albo zbiorczo w funkcji specjalnej *Operacje na fakturach wg listy* lub z ewidencji KSeF.

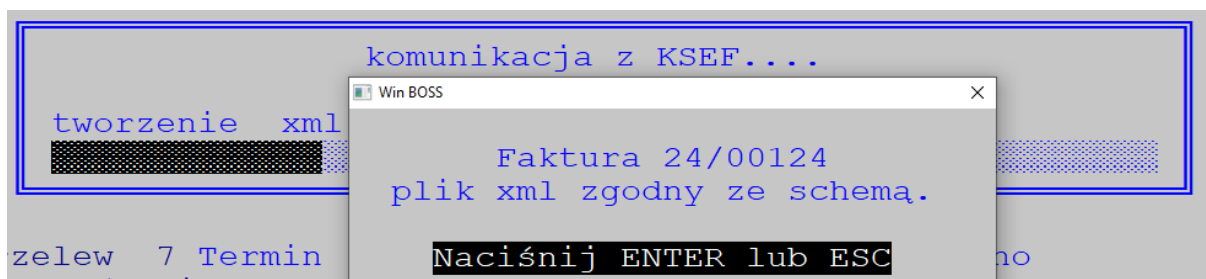
W celu przesłania dopisanego dokumentu wybieramy: *F-spec-> KSEF-> (Alt F9)*.

Pojawia się wybór funkcji:

**Wyślij do KSEF**  
**Faktura OFFline**  
**Pobierz numer KSEF**  
**Pobierz UPO**  
**Zapisz XML**  
**Oznaczenie KSEF**

Po wybraniu komendy **Wyślij do KSEF** system generuje plik xml i przesyła go do KSeF. Pojawiają się komunikaty:

```
Faktura zapisana w pliku \SM\SOT\XML\24_00124.xml
Naciśnij ENTER lub ESC
```



Schemat do weryfikacji pliku xml znajduje się w \SM\INSTAL\FA3-schemat.xsd.

W przypadku sukcesu: „Proces został zarejestrowany” i następnie informacja o zakończeniu i nadanym numerze KSeF.

```
Proces zakończony
Dokument został zarejestrowany w KSEF
Numer KSEF: 777777777-20241127-31E6D359B373-CD
Data KSEF: 24.11.27
```

Komunikaty „Sesja niegotowa” oraz „Operacja nieudana – spróbuj ponownie” – zwykle występują przy wysyłaniu pierwszej faktury, bo wówczas następuje otwarcie sesji, które przedłuża czas komunikacji. Należy ponowić próbę.

Stan komunikacji z KSeF można sprawdzić na drugim ekranie faktury (ALT+E), gdzie wyświetla się data faktury KSeF, status i numer nadany w KSeF.

Faktura VAT Netto Numer 24/00124 wyst.GDAŃSK	z dnia 24.11.27 Rejestr FIR001 dokonano 24.11.27	Numer KSeF z dn.24.11.27 [END] 777777777-20241127-31E6D359B373-CD
--	--	--

Status oznacza odpowiednio:

- WYS -Wysłano
- PRO -Proces trwa
- ERR -Wystąpił błąd
- END -Sukces

**Faktura OFFline** - Opcja widoczna tylko dla faktur z pustym wskaźnikiem KSEF. Funkcja tworzy plik xml, sprawdza jego poprawność i, jeżeli uda się pobrać kod QR2 (certyfikat), drukuje formularz faktur z dwoma kodami OFFLINE i CERTYFIKAT. Na fakturze wskaźnik KSEF jest ustawiany na OFF. Faktura zaznaczona OFFline może być ponownie wysłana do KSeF.

**Pobierz numer KSEF** - jeśli numer KSeF został już nadany, funkcja wstawia go do nagłówka naszej faktury.

**Pobierz UPO** - pobierane jest UPO zbiorcze dla sesji i zapisywane w pliku xml w katalogu XML\UPO.

**Zapisz XML** - zostanie wygenerowany plik xml.

**Oznaczenie KSEF** - Jeśli faktura nie podlega KSeF to można oznaczyć fakturę jako BFK lub DI.

**Wysyłanie grupowe.** Faktury do KSeF można też wysłać grupowo wg listy w:

*F-spec-> Inne-> Wg Listy...-> Operacje na fakturach wg listy*

```
OPERACJE NA FAKTURACH WG LISTY

Okres od: 26.01.10
       do: 26.02.09

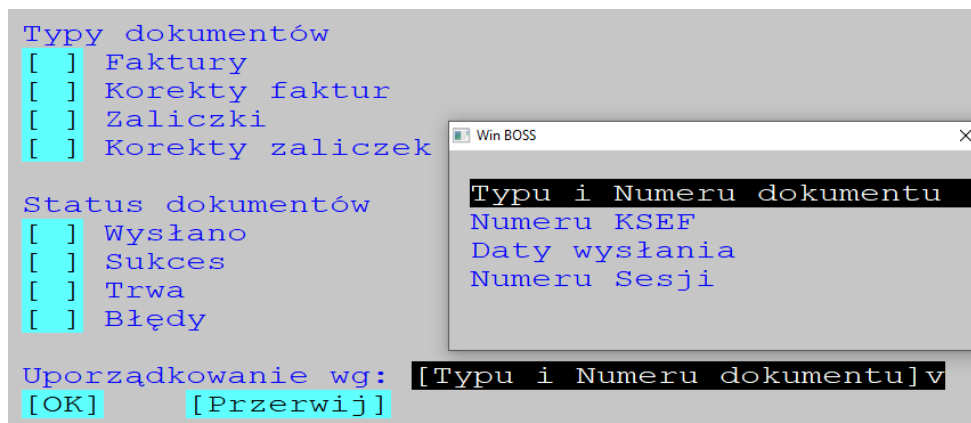
Pokaż dokumenty:
[ ] niezatwierdzone
[ ] niewydrukowane (ilość kopii=0)
[ ] brak WZ
[X] niewysłane do KSEF

Wybrane dokumenty:
[ ] Zatwierdź
[ ] Drukuj
[X] Wyślij do KSEF
[ ] Generuj (■) WZ
           ( ) WZ zbiorczą
```

## Ewidencja KSEF

Ewidencja KSEF zawiera listę faktur wysyłanych i wysłanych do KSeF. Plik zawiera pola: Numer dokumentu, Status, Numer KSEF, Data KSEF, Typ, IDENT, Numer sesji, Data, UPO, Opis.

Zakres widocznych dokumentów można filtrować po wybraniu z menu *Grupa*:



Funkcje specjalne dostępne w tej ewidencji:

**Zmiana listy (F2)** - przejście na kolejny ekran danych

**Wyślij do KSEF (F3)** - wysyłka wg rodzaju dokumentów, wybór z listy,...

**Pobierz z KSEF (F4)** - pobranie numeru KSeF dla wszystkich dokumentów wysłanych we wskazanej sesji

**Pobierz UPO (F5)** - pobiera UPO zbiorcze dla sesji i zapisuje je w pliku xml w katalogu ...\\XML\\WYSYLKA\\UPO

**Opis statusu (F6)** - wyświetla kod i opis statusu

**Usuń odrzucone (F7)** - funkcja usunie z ewidencji KSeF te dokumenty, dla których wysyłka zakończyła się błędem

**Zamknij sesję**

## Uwzględnienie pól o jednostkach samorządu terytorialnego, członku grupy VAT oraz roli odbiorcy

Dodano pola w określające czy klient to jednostka samorządu terytorialnego, czy członek grupy VAT oraz na fakturze kod roli dla odbiorcy (PODMIOT3). Domyślne wartości ustawione są tak, że jest to jednostka samorządu, grupa VAT na *Nie* a kod roli odbiorcy=2 (odbiorca).

Podczas dopisywania faktury wstawiane są wartości ustawione na kliencie w Ewidencji Klientów. Edycja nowych pól jest w dodatkowym oknie (w tym samym co dane faktora). Pola widoczne na ekranie dodatkowym po Alt+E. Domyślnie ustawiane wg kartoteki klienta, a gdy jednostka samorządu i grupa VAT mają wartość .f. to rola= '8' i wtedy pole to nie podlega edycji. Pod TAB dostępna jest podpowiedź.

Nowe pola uwzględnione są w parametrach pomijania pól w czasie edycji oraz dodane do filtrów wydruków szczegółowych i definiowanych.

## Wydruk kodu QR na fakturze KSeF

Jeśli faktura została wysłana do KSeF i nadano jej numer, to na wydruku faktury będzie drukowany kod QR



Numer KSeF: 5862167605-20260223-71349CC00000-A8  
z dnia: 26.02.23

5862167605-20260223-  
71349CC00000-A8

## JPK\_V7M(3) i JPK\_V7K (3)

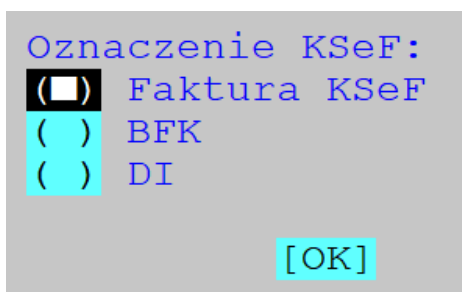
Funkcje generowania pliku JPK\_V7M(3) i JPK\_V7K(3) dostępne w:

Wydruki-> Wydruki VAT-> Jednolity Plik Kontrolny

Główna zmiana to dołączenie numeru KSeF lub wskaźników: DI, BFK, OFF do części ewidencyjnej wg pól: nr\_KSEF lub wsk\_KSEF.

Dla dokumentów, które mają te pola niewypełnione lub wypełnione inaczej wstawiane jest BFK.

Wybór rodzaju faktury pokazuje się na początku dopisywania. Oznaczenie można zmienić w:  
F-spec-> KSEF-> Oznaczenie KSEF



# ZAKUP

## Wpisanie nr KSeF do faktury zakupu

Korzystamy z tej funkcji np. w przypadku, gdy dostawę z KSeF rejestrujemy w WinBOSS-ie ręcznie.

Dostępne w ewidencji dostaw: *F-spec-> KSEF-> Wpisz nr KSEF*



Nr KSeF: [redacted]  
Data KSeF: . .  
[OK]

## Dopisanie faktury zakupu z KSeF

Dostępne w ewidencji dostaw: *F-spec-> KSEF-> Dopisz z KSeF.*

Są dwie możliwości: *Wczytaj z pliku xml* oraz: *Pobierz z KSEF listę*

### Wczytaj z pliku xml

Wskazujemy plik xml, program wczytuje dane o dostawie, proponuje wydruk i przechodzi do zapisu dostawy w trybie edycji.

Wartości poszczególnych pól zostaną ustawione wg wartości domyślnych i wartości odczytanych z xml w kolejności:

- nagłówek dostawy
- kolejne pozycje
- kontrola wartości dostawy z danymi z pliku xml.

Kontrole w czasie dopisywania dostawy:

#### **Kontrola danych naszej firmy z danymi na pobranej fakturze.**

##### **Kontrola danych dostawcy:**

- Odszukanie dostawcy w Kartotece Klientów (ewidencji dostawców) wg NIP
- W przypadku braku klienta możliwość dopisania NOWEGO klienta

##### **Kontrola indeksu towarowego:**

Program proponuje wybór indeksu z Kartoteki Produktów lub w Kartoteki Ofert Dostawcy na podstawie odczytanych z xml danych:

- Indeksu jako indeks produktu
- Indeksu jako indeks producenta
- Nazwy towaru
- PKWiU
- Jednostki miary
- Dostawcy

```
Pozycja: 1
Indeks: ER_00001
Nazwa: rama rowerowa
Cena: 100,00
J.m.: xl
VAT: 23,0%

Indeks wg Kartoteki Produktów: ER_00001
BRAK INDEKSU w Kartotece Produktów

SZUKAJ
Dopisz NOWY INDEKS w Kart.Produktów
Ignoruj
```

Po odszukaniu indeksu kontrolowana jest zgodność: nazwy, VAT, jednostki miary, PKWiN, kodu CN, GTU. W wyniku negatywnego wyniku kontroli jest możliwość:

- Pozostawienia pozycji dostawy bez wpisanego indeksu (o ile ustawienia programu na to pozwalają)
- Dopisania nowego indeksu w Kartotece Produktów
- Zmiany danych odszukanego indeksu w Kartotece Produktów

```
Pozycja: 1
Indeks: ER_00001
Nazwa: rama rowerowa
Cena: 100,00
J.m.: xl
VAT: 23,0%

Indeks wg Kartoteki Produktów: ER-0000001
BRAK ZGODNOŚCI z Kartoteką Produktów:
Nazwa wg KP: RAMA ROWERU GÓRSKIEGO STALOWA
Stopa VAT wg KP: 22,0%
Jedn.miary wg KP: SZT
PKWiU wg KP: 111

SZUKAJ
Dopisz NOWY INDEKS w Kart.Produktów
POKAŻ Produkt z indeksem ER-0000001
ZMIENÍ dane INDEKSU w Kart.Produktów
Ignoruj
```

Kontrola po dopisaniu Dostawy – kontrola wartości z nagłówka: netto, brutto i vat, oraz kwot Tabeli podatkowej z zapisem xml.

## Pobierz z KSEF listę

```
Pobierz Dostawy z KSeF
Data przyjęcia w KSEF od: 26.01.27
                             do: 26.01.28
Dostawca: 
NIP:
[X] tylko nowe (sprawdź wg numeru KSeF)
```

Wyświetla się lista dostaw z KSeF, po wybraniu faktury są pobierane w postaci xml i dalszy zapis odbywa się kolejno jak dla: *Wczytaj z pliku xml*. Jest także proponowany wydruk faktury wg odczytanego pliku:

```
Czy drukować Formularz Faktury?
Drukuj do pliku PDF Pomiń
```

Do wydruku używany jest emulator drukarki. Należy w parametrach drukarek wybrać z listy emulator i ustawić jej parametry:

```
Emulator drukarki PDF: Emulator drukarki PDF-emu
[ ] Czcionki wbudowane
[ ] Czcionki z pliku ttf
-----
Podstawowa: [Courier] ]v
Pogrubiona: [Courier-Bold] ]v
Pochylona: [Courier-Oblique] ]v
-----
[Podstawowa] \SM\BIN\cour.ttf
[Pogrubiona] \SM\BIN\courbd-1.ttf
[ Pochylona] \SM\BIN\couri.ttf
Wielkość czcionki (w punktach): 10
Orientacja: [Pionowo]v
Domyślny folder plików PDF:
Marginesy (w punktach)
Lewy: 0 Prawy: 0 Górny: 0 Dolny: 0
[Test raportu] [Test formularza] [OK]
```

Pobieranie dokumentów z KSeF można zakończyć po zapisaniu plików xml z dostawami w katalogu ...\\POBRANE.

Gdy pliki zostaną pobrane pojawia się pytanie: „Czy chcesz teraz dopisać dostawę?” Można wybrać ‘Nie’ dla tej dostawy lub przerwać proces.

```
Pobieranie dokumentów z KSEF: 1 z 2
Nr KSEF 6450010964-20260306-47D03AC00000-C0
plik xml zapisany w
S:\SM\SOT\XML\POBRANE\6450010964-20260306-47D03AC00000-C0.XML
Czy chcesz teraz dopisać dostawę?
TAK NIE PRZERWIJ proces
```

Dostawy można później dopisać pobierając plik xml lub jak dotychczas na podstawie pliku pdf.

# ADMINISTRATOR

## Obsługa KSEF

Administrator zawiera funkcje obsługi KSeF. Z menu głównego wybieramy KSEF:

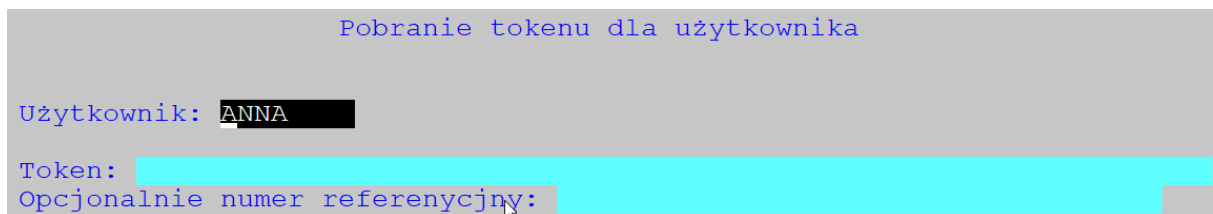
- Pobieranie tokenu i numeru referencyjnego DEMO
- Certyfikat dla faktury OFFline
- Pobranie kluczy publicznych
- KSEF - przejście na wersję produkcyjną

### Pobieranie tokenu i numeru referencyjnego DEMO

Token wygenerowany na stronie KSeF wprowadzamy dla użytkownika w funkcji:

*Pobieranie tokenu i numeru referencyjnego.*

Uwaga: Tokenu nie przypisujemy użytkownikowi, przez którego jesteśmy aktualnie zalogowani.



### Certyfikat dla faktury OFFline

Certyfikat należy pobrać na stronie internetowej KSeF. Są to 2 pliki: klucz i certyfikat. W funkcji przypisania certyfikatu wskazujemy katalog z plikami i podajemy hasło.

Uwaga: Certyfikatu nie przypisujemy użytkownikowi, przez którego jesteśmy aktualnie zalogowani.

### Pobranie kluczy publicznych

Funkcja powinna być wykonana na początku współpracy z KSeF. Nie wymaga autoryzacji, więc może być wykonana w dowolnym momencie ALE PRZED wywołaniem czegokolwiek z KSeF.

## KSEF - przejście na wersję produkcyjną

Funkcja może być wykonana jednorazowo. Po komunikatach przypominających o tym oraz o konieczności opuszczenia bazy przez pozostałych użytkowników pojawia się wybór:

Czy usunąć dane z komunikacji z aplikacją DEMO KSEF

Skasuj dane o nr KSEF z faktur

Skasuj dane z plików ewidencji KSEF

Po zakończeniu należy pobrać nowe tokeny dla użytkowników oraz sprawdzić w parametrach KSeF dane firmy przekazywane do KSeF.

Pobieramy również klucze publiczne.

### **UWAGA!!**

**Przejście do wersji produkcyjnej jest czynnością jednorazową i nieodwracalną**

## Sprawdzenie tokenów wstawionych użytkownikom

Token przypisany użytkownikom jest widoczny w module Administrator:

*Administrator-> Zarządzanie systemem-> Obsługa użytkowników-> F\_spec-> Token dla KSEF.*

# FINANSE

## Generowanie pliku JPK\_KR\_PD

W menu *Wydruki-> Jednolity Plik Kontrolny* dodano nową opcję: JPK\_KR\_PD.

Do planu kont dodano pola ze znacznikami oraz dodano nowy plik do wpisania słownika znaczników.

## Słownik znaczników

Dostępne w: *Administracja -> Obsługa kodów-> Słownik znaczników*

Wprowadzamy tu *Znaczniki kont*, które będą wykorzystane jako odpowiedź przy aktualizacji kont. Znaczniki wprowadzamy zgodnie z *Załącznikiem nr 7 do Rozporządzenia Ministra Finansów z dnia 16 sierpnia 2024 r.*

## Zmiany w Ewidencji Planu Kont

W ewidencji Planu Kont (*Księgi rachunkowe-> Plan kont*) dodano kolumny: *Znacznik* i *Znacznik-PD* oraz funkcję ich uzupełniania.

Zestaw danych:BAZA		Oddział:POKAZ
Szukaj		
Następny Poprzedni Dopisz Aktualizuj Kasuj Wydrukuj F-spec Zakończ		
Konto	Nazwa	Znacznik /ZnacznPD
>100-00-000-00000	Kasa nr 1	BAAI1_W /PD1
131-00-000-00000	Rachunek bieżący	BAAI1_W /PD1

Funkcja uzupełniania kont (*F-spec-> Znacznik kont (Ctrl F6)*) działa na grupach kont i pozwala na wprowadzenie znaczników i znaczników podatkowych.

Wstawienie \* za początkowymi znakami konta określa grupę kont rozpoczynających się od określonego łańcucha, dla których zostaną wpisane podane znaczniki. Na przykład wpisanie „132\*” i wprowadzenie znaczników spowoduje, że do wszystkich kont rozpoczynających się łańcuchem „132” zostaną wprowadzone te znaczniki. Taka zmiana powoduje nadpisanie nowymi wartościami znaczników, jeśli były wcześniej przypisane.

Pole Znacznik musi być przypisane do wszystkich kont, w przeciwnym wypadku plik xml zawierający JPK\_KR\_PD nie będzie poprawny. Znaczniki konta i znacznik PD wpisywane są w pliku xml w węźle ZOiS odpowiednio do pól: S\_12\_1, S\_12\_2 i S\_12\_3.

W polu Znacznik PD wpisujemy odpowiednio: PD1, PD2, ...

### Znaczniki

Konto lub grupa: 132\*\*\*\*\*

Gwiazdka (\*) zastępuje końcówkę konta.  
Dotychczasowe znaczniki zostaną zastąpione nowymi.

Znacznik konta : ABC [ ] Usuń znaczniki  
Znacznik dodatkowy: ZZX [ ] Usuń znaczniki  
Znacznik konta PD: PD1 [ ] Usuń znaczniki

## Generowanie pliku JPK\_KR\_PD

Do wydruku Jednolitego Pliku Kontrolnego dodano opcję JPK\_KR\_PD:

Wydruki-> Jednolity Plik Kontrolny-> JPK\_KR\_PD

Po jej wybraniu podajemy zakres miesięcy oraz dodatkowo początek i koniec roku obrachunkowego i podatkowego.

Ponieważ pole S\_12\_3 zawierające znacznik-PD nie jest wymagane, można je pominąć.

```
Zakres

Od miesiąca: 202401
Do miesiąca: 202412
Początek roku obrachunkowego: 202401
Koniec roku obrachunkowego: 202412
Początek roku podatkowego: 202401
Koniec roku podatkowego: 202412

Wypełniać pole S_12_3: [X]
```

Następnie wyświetlane są „Wstępnie wyliczone wartości węzła RPD”.

Pola zawierają wartości dla pól od K\_1 do K\_8 wyliczone na podstawie pola Znacznik-PD. W polach tych powinny znaleźć się wartości dotychczas wpisywane do CIT. Wartości można edytować.

```
Wstępnie obliczone wartości węzła RPD.

K_1: 25.000,00
K_2: 100.000,00
K_3: 0,00
K_4: 0,00
K_5: 0,00
K_6: 0,00
K_7: 0,00
K_8: 0,00
```

Na następnym ekranie można uzupełnić dane firmy do pliku JPK\_KR\_PD.

Finalnie zostanie wygenerowany plik xml.